



**ПРАВИТЕЛЬСТВО КУРГАНСКОЙ ОБЛАСТИ**  
**ГЛАВНОЕ УПРАВЛЕНИЕ ОБРАЗОВАНИЯ КУРГАНСКОЙ ОБЛАСТИ**  
**ПРИКАЗ**

от 18.08.2014 № 1441  
г. Курган

**О Центральной психолого-медико-педагогической комиссии  
Курганской области**

В соответствии с п. 3, 5 приказа Министерства образования и науки Российской Федерации от 20 сентября 2013 года № 1082 «Об утверждении Положения о психолого-медико-педагогической комиссии» ПРИКАЗЫВАЮ:

1. Утвердить состав и место расположения Центральной психолого-медико-педагогической комиссии Курганской области согласно приложению 1 к настоящему приказу.

2. Утвердить порядок работы Центральной психолого-медико-педагогической комиссии Курганской области согласно приложению 2 к настоящему приказу.

3. Признать утратившими силу приказ Главного управления образования Курганской области от 21 октября 2010 года № 1658 «О порядке работы Центральной психолого-медико-педагогической комиссии Курганской области», приказ Главного управления образования Курганской области от 17 октября 2010 года № 421 «О деятельности Центральной психолого-медико-педагогической комиссии Курганской области».

4. Государственному казённому образовательному учреждению для детей, нуждающихся в психолого-педагогической и медико-социальной помощи «Центр психолого-медико-социального сопровождения» через официальный сайт в информационно-телекоммуникационной сети Интернет и средства массовой информации Курганской области информировать граждан о деятельности Центральной психолого-медико-педагогической комиссии Курганской области и предоставляемых ее специалистами услугах.

5. Контроль за исполнением настоящего приказа возложить на заместителя начальника Главного управления образования Курганской области – начальника управления правовой, кадровой и социальной работы Андрейченко Л.Н.

Начальник Главного управления  
образования Курганской области

Л.Г. Бобкова

Приложение 1 к приказу  
Главного управления образования  
Курганской области  
от 12.08.2014 № 1441  
«О Центральной психолого –  
медико-педагогической комиссии  
Курганской области»

#### Состав

Центральной психолого-медико-педагогической комиссии Курганской области,  
согласованный с Департаментом здравоохранения Курганской области

Фомина Л.И. – заведующая Центральной психолого-медико-педагогической комиссией Курганской области (по согласованию);

Каткова К.И. – заведующая филиалом Центральной психолого-медико-педагогической комиссии Курганской области в городе Шадринске (по согласованию);

Устюжанина Н.И., Патракова С.А., Колотыгина М.В., Ховрина Л.В. – врачи-психиатры Центра медицинской и социальной реабилитации (по согласованию);

Дубровина Г.В., Ленкова А.С. – педагоги-психологи (по согласованию);

Ежова Н.Ю., Кулина З.Ф., Ефимова И.В., Жданова Л.В. – учителя-дефектологи (по согласованию);

Ивлева С.А., Свирина Н.В., Медведева Е.В. – учителя-логопеды (по согласованию);

Большакова Л.А. – секретарь Центральной психолого-медико-педагогической комиссии Курганской области (по согласованию).

Участие врача-офтальмолога, врача-сурдолога, врача-ортопеда, врача-педиатра в работе Центральной психолого-медико-педагогической комиссии Курганской области организуется в соответствии с межведомственным соглашением о сотрудничестве по вопросам выявления, диагностики и психолого-медико-педагогического сопровождения детей с ограниченными возможностями здоровья и (или) нарушениями поведения специалистами Центральной психолого-медико-педагогической комиссии Курганской области от 6 августа 2014 года.

Местом расположения Центральной психолого-медико-педагогической комиссии Курганской области в городе Кургане является государственное казенное образовательное учреждение для детей, нуждающихся в психолого-педагогической и медико-социальной помощи «Центр психолого-медико-социального сопровождения» (далее – ГКОУ «ЦПМСС»), филиала в городе Шадринске – государственное казенное образовательное учреждение для обучающихся, воспитанников с ограниченными возможностями здоровья «Шадринская специальная (коррекционная) общеобразовательная школа-интернат № 16 VIII вида».

Приложение 2 к приказу  
Главного управления образования  
Курганской области  
от 18.08.2014 № 1441  
«О Центральной психолого-  
медико-педагогической  
комиссии Курганской области»

## **ПОРЯДОК РАБОТЫ ЦЕНТРАЛЬНОЙ ПСИХОЛОГО-МЕДИКО-ПЕДАГОГИЧЕСКОЙ КОМИССИИ КУРГАНСКОЙ ОБЛАСТИ**

### **1. Общие положения**

1.1. Центральная психолого-медико-педагогическая комиссия Курганской области (далее - Центральная ПМПК) осуществляет своевременное выявление детей с особенностями в физическом и (или) психологическом развитии и (или) отклонениями в поведении, проводит их комплексное психолого-медико-педагогическое обследование (далее – обследование) и подготавливает по результатам обследования рекомендации по оказанию им психолого-медико-педагогической помощи и организации их обучения и воспитания, а также подтверждение, уточнение или изменение ранее данных рекомендаций.

1.2. Порядок работы Центральной ПМПК Курганской области разработан на основании приказа Министерства образования и науки РФ от 20 сентября 2013 г. № 1082 «Об утверждении Положения о психолого-медико-педагогической комиссии» и регламентирует деятельность Центральной ПМПК.

1.3. Состав и порядок работы Центральной ПМПК утверждается приказом Главного управления образования Курганской области.

1.4. Центральная ПМПК Курганской области осуществляет свою деятельность в пределах Курганской области.

1.5. Центральная ПМПК Курганской области в своей деятельности руководствуется международными актами в области защиты прав и законных интересов ребенка, законодательством в сфере образования, здравоохранения, защиты прав детей.

1.6. Контроль деятельности Центральной ПМПК Курганской области осуществляет Главное управление образования Курганской области.

### **2. Основные направления деятельности Центральной ПМПК Курганской области**

2.1. Проведение обследования детей в возрасте от 0 до 18 лет в целях своевременного выявления особенностей в физическом и (или) психическом развитии и (или) отклонений в поведении детей.

2.2. Подготовка по результатам обследования рекомендаций по оказанию детям психолого-медико-педагогической помощи и организации их обучения и воспитания, подтверждение, уточнение или изменение ранее данных Центральной ПМПК Курганской области рекомендаций.

2.3. Оказание консультативной помощи родителям (законным представителям) детей, работникам образовательных организаций, организаций, осуществляющих социальное обслуживание, медицинских организаций, других организаций по вопросам

воспитания, обучения и коррекции нарушений развития детей с ограниченными возможностями здоровья и (или) девиантным (общественно опасным) поведением.

2.4. Оказание федеральным учреждениям медико-социальной экспертизы содействия в разработке индивидуальной программы реабилитации ребенка-инвалида.

2.5. Осуществление учета данных о детях с ограниченными возможностями здоровья и (или) девиантным (общественно опасным) поведением, проживающих на территории деятельности комиссии.

2.6. Участие в организации информационно-просветительской работы с населением в области предупреждения и коррекции недостатков в физическом и (или) психическом развитии и (или) отклонении в поведении детей.

2.7. Координацию и организационно-методическое обеспечение деятельности территориальных комиссий.

2.8. Проведение обследования детей по направлению территориальной комиссии города Кургана, а также в случае обжалования родителями (законными представителями) детей заключения территориальной комиссии города Кургана.

### 3. Функции деятельности Центральной ПМПК

Для достижения цели и решения поставленных перед Центральной ПМПК задач ее специалистами выполняются следующие функции:

3.1. Экспертно-диагностическая функция:

- прием детей в возрасте от 0 до 18 лет, имеющих показания к направлению в Центральную ПМПК;

- проведение обследования по направлению территориальной психолого-медико-педагогической комиссии города Кургана, а также в случае обжалования родителями (законными представителями) детей заключения территориальной психолого-медико-педагогической комиссии города Кургана.

3.2. Информационно-аналитическая функция:

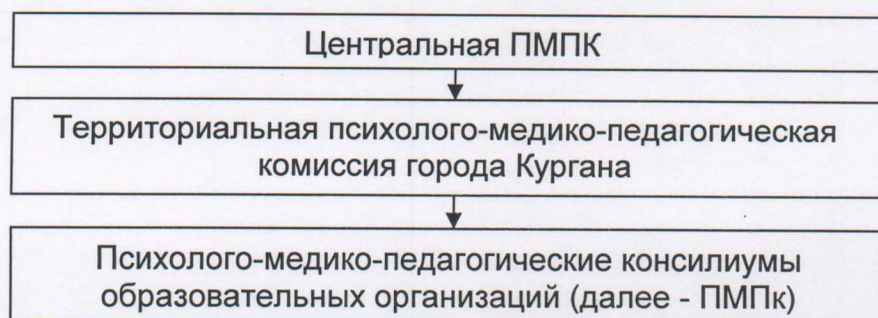
- организация статистического анализа «социальной ситуации развития» детей и подростков, прошедших обследование у специалистов Центральной ПМПК, с учетом следующих параметров: характера, соотношения и тенденций распространения основных типов, видов и форм ограничений здоровья в развитии детей и подростков; обеспеченности детей и подростков с ограниченными возможностями здоровья местами в образовательных организациях Курганской области;

- анализ деятельности Центральной ПМПК за полугодие, год, подготовка статистических и информационных отчетов в Главное управление образования Курганской области;

- информирование организаций и ведомств системы здравоохранения, системы социальной защиты населения и системы образования Курганской области о порядке работы Центральной ПМПК и нормативно-правовых документах, регламентирующих ее деятельность.

3.3. Организационная функция:

- координация деятельности системы психолого-медико-педагогических комиссий на региональном уровне по следующей схеме:



#### 3.4. Методическая функция:

- организация методического кураторства территориальной ПМПК города Кургана, ПМПк образовательных организаций, специалистов психолого-педагогического сопровождения (педагогов-психологов, учителей-дефектологов, учителей-логопедов, специальных педагогов).

#### 3.5. Консультативная функция:

- консультирование детей и подростков, родителей (законных представителей) по всем вопросам, находящимся в компетенции специалистов Центральной ПМПК;

- консультирование специалистов муниципальных отделов управления образованием, территориальной психолого-медико-педагогической комиссии города Кургана, специалистов ПМПк, специалистов организаций системы здравоохранения и системы социальной защиты населения Курганской области по всему спектру проблем, касающихся выявления, обследования и организации обучения и воспитания детей и подростков с ограниченными возможностями здоровья.

#### 3.6. Функция психолого-медико-педагогического сопровождения:

- организация контроля динамики психофизического развития детей и подростков, прошедших обследование у специалистов Центральной ПМПК, с целью подтверждения, уточнения или изменения ранее данных рекомендаций;

- организация мониторинга учета рекомендаций Центральной ПМПК по созданию необходимых условий для обучения и воспитания детей с ограниченными возможностями здоровья в образовательных организациях, а также в семье (с согласия родителей (законных представителей) детей).

### **4. Порядок деятельности Центральной ПМПК и управление её работой**

4.1. Центральная ПМПК Курганской области является структурным подразделением Государственного казенного образовательного учреждения для детей, нуждающихся в психолого-педагогической и медико-социальной помощи «Центр психолого-медико-социального сопровождения» (далее - ГКОУ «ЦПМСС»), работает в систематическом режиме по утверждённому графику и с постоянным составом.

4.2. Продолжительность рабочего времени для специалистов Центральной ПМПК определяется нормативами времени, заложенными в приказе Министерства образования и науки РФ от 24 декабря 2010 года № 2075 «О продолжительности рабочего времени (норме часов педагогической работы за ставку заработной платы) педагогических работников».

4.3. На первичный стационарный прием одного ребенка или подростка и сопровождающих его родителей (законных представителей), других заинтересованных лиц в среднем отводится 2 часа. В течение этого времени специалисты Центральной ПМПК проводят анализ первичной информации, планирование обследования и непосредственное обследование ребенка или подростка, консультирование родителей (законных представителей), других заинтересованных лиц, оформление заключения и рекомендаций специалистов Центральной ПМПК после коллегиального обсуждения результатов обследования ребенка или подростка, представление заключения, рекомендаций специалистов комиссии родителям (законным представителям) обследованного ребенка или подростка.

На вторичный (последующий) стационарный прием ребенка или подростка специалистами Центральной ПМПК Курганской области отводится 1 час, на обследование и приём ребёнка на выезде затраты по времени составляют 20 минут (пункт 7 письма Минобрнауки РФ от 24 сентября 2002 года № 06-1216 «О

совершенствовании комплексной многопрофильной психолого-педагогической и медико-социально-правовой помощи обучающимся, воспитанникам»).

4.4. Обследование детей (первичное или повторное), в том числе обучающихся с ограниченными возможностями здоровья, детей-инвалидов до окончания ими образовательных организаций, реализующих основные или адаптированные общеобразовательные программы, осуществляется в Центральной ПМПК по письменному заявлению (согласию) родителей (законных представителей) или по направлению образовательных организаций, организаций, осуществляющих социальное обслуживание, медицинских организаций, других организаций с письменного согласия родителей (законных представителей) детей, направляемых на обследование к специалистам Центральной ПМПК (приложение 1), медицинское обследование детей, достигших возраста 15 лет, проводится с их письменного согласия, если иное не установлено законодательством РФ (приложение 2).

4.5. В ходе обследования ребенка специалистами Центральной ПМПК ведется протокол (приложение 5 к настоящему приказу) и карта первичного обследования. Заключение комиссии заполняется на отдельном бланке (приложение 3).

4.6. Протокол и заключение комиссии оформляются в день проведения обследования, подписываются специалистами Центральной ПМПК, проводившими обследование, и заведующим Центральной ПМПК (лицом, исполняющим его обязанности) и заверяются печатью Центральной ПМПК.

В случае необходимости (выездные сессии) срок оформления протокола и заключения Центральной ПМПК продлевается, но не более чем на 5 рабочих дней со дня проведения обследования.

Копия заключения Центральной ПМПК (в случае необходимости) и копии особых мнений специалистов (при их наличии) по согласованию с родителями (законными представителями) детей выдаются им под расписку или направляются по почте с уведомлением о вручении в течение 5 дней после обследования ребенка.

4.7. Заключение Центральной ПМПК является основанием для зачисления ребенка с ограниченными возможностями здоровья в соответствующую образовательную организацию, реализующую адаптированные общеобразовательные программы. Заключение находится в личном деле ребенка в течение всего времени пребывания его в общеобразовательной организации.

4.8. Центральной ПМПК ведется следующая документация:

1) журнал записи детей на обследование по следующей форме:

№ п/п	Ф.И.О., ребенка	Дата рождения	Адрес, телефон	Повод обращения	Инициатор обращения	ОУ, образовательный маршрут	Дата обследования	Подпись родителей (законных представителей)
1	2	3	4	5	6	7	8	9

2) журнал учета детей, прошедших обследование по следующей форме:

№ п/п	Дата обследования	Ф.И.О. ребенка	Домашний адрес, телефон	Место обучения, воспитания	Заключение Центральной ПМПК	Рекомендации специалистов	Сведения о специалистах, подготовивших заключение (Ф.И.О., данные)
1	2	3	4	5	6	7	8

3) карта ребенка, прошедшего обследование специалистов Центральной ПМПК (приложение 4);

4) протокол обследования (приложение 5).

4.9. Центральная ПМПК имеет филиал в городе Шадринске (ул. Свердлова, 3), обслуживающий население города Шадринска, Шатровского, Катайского, Далматовского, Каргапольского, Шадринского районов. Состав комиссии Шадринского филиала представлен следующими специалистами: заведующий филиалом, учитель-логопед, учитель-дефектолог, педагог-психолог, секретарь, врачи-психиатры.

4.10. Центральная ПМПК работает в течение года по определенному графику и обслуживает все муниципальные территории Курганской области. Основной состав Центральной ПМПК в городе Кургане (пр. Конституции, 68, корпус 1А) обслуживает детское население Курганской области двумя мультидисциплинарными бригадами в составе следующих специалистов: заведующий Центральной ПМПК, педагог-психолог, учителя-дефектологи, учителя-логопеды, врачи-психиатры;

4.11. Центральная ПМПК Курганской области строит свою деятельность в течение недели следующим образом:

- Шадринский филиал Центральной ПМПК работает ежедневно с 8:00 до 15:00, выходные дни – суббота, воскресенье. Психолог работает с 8:00 до 16:00.

Заведующий филиалом работает с 8:00 до 17:00.

- Центральная ПМПК в городе Кургане работает двумя бригадами:

понедельник – работа в стационаре с 8:00 до 17:00 (II бригада – с 8:00 до 15:00, I бригада - с 11:00 до 17:00);

вторник, I бригада – выездные сессии в образовательные организации, учреждения Курганской области, II бригада – стационарный прием с 8:00 до 15:00;

среда, II бригада – выездные сессии в образовательные организации, учреждения Курганской области, I бригада – стационарный прием с 8:00 до 15:00;

четверг - работа в стационаре с 8:00 до 17:00 (I бригада – с 8:00 до 15:00, II бригада - с 11:00 до 17:00);

пятница – работа в стационаре всех специалистов с 8:00 до 15:00. Выездные дни – вторник, среда.

Выходные дни – суббота, воскресенье.

Заведующий Центральной ПМПК работает ежедневно с 8:00 до 17:00.

Педагоги-психологи Центральной ПМПК работают ежедневно с 8:00 до 16:00.

## **5. Обращение в Центральную ПМПК, показания к направлению детей и подростков на обследование в Центральной ПМПК**

5.1. Инициаторами обращения для обследования и консультации детей и подростков специалистами Центральной ПМПК являются родители (законные представители) ребенка.

5.2. Для обследования и подготовки рекомендаций специалистами Центральной ПМПК по оказанию несовершеннолетнему, в отношении которого рассматривается вопрос о помещении в специальное учебно-воспитательное учреждение закрытого типа, психолого-медико-педагогической помощи и определению форм его дальнейшего обучения и воспитания, необходимо постановление начальника органа внутренних дел или прокурора на проведение комплексного обследования несовершеннолетнего.

5.3. Показаниями к обращению родителей (законных представителей) в Центральную ПМПК для обследования их детей являются ограниченные возможности здоровья ребенка, препятствующие его пребыванию, адаптации, развитию и образованию (обучению и воспитанию) в образовательных организациях, организациях системы здравоохранения и (или) учреждениях системы социальной защиты населения.

## **6. Условия приема, обследования и консультации ребенка специалистами Центральной ПМПК**

6.1. Обследование и консультация ребенка или подростка специалистами Центральной ПМПК проводится в присутствии его родителей (законных представителей).

6.2. Формой изучения психофизического состояния ребенка, его индивидуальных особенностей является наблюдение всеми специалистами Центральной ПМПК за процессом обследования ребенка одним специалистом индивидуально с использованием способов и приемов, щадящих психику ребенка.

6.3. Сведения о ребенке, полученные в процессе беседы с родителями (законными представителями), а также в процессе обследования ребенка являются конфиденциальными и не подлежат разглашению, что подтверждается подписями специалистов, принимавших участие в процедуре обследования ребенка в «Журнале учета детей, прошедших обследование».

6.4. При приеме ребенка Центральной ПМПК учитывается возраст и индивидуальные особенности его развития, в том числе выносливость к интеллектуальным и психологическим нагрузкам, соотношение времени обследования и индивидуального режима дня ребенка, его интересов и т.п.

## **7. Процедура приема, обследования и консультирования ребенка специалистами Центральной ПМПК**

7.1. Целью обследования ребенка специалистами Центральной ПМПК является диагностика (уточняющая, подтверждающая, первичная) ограниченных возможностей здоровья ребенка и (или) нарушений поведения, выработка рекомендаций по организации его образовательного маршрута, специальных условий обучения или его воспитания.

7.2. Основными требованиями к процедуре и продолжительности обследования ребенка специалистами Центральной ПМПК являются:

- наличие контакта обследующего с ребенком;
- доступность, результативность, успешность деятельности ребенка в процессе обследования с учетом применения необходимых мер помощи;
- своевременная компенсация состояния ребенка или прекращения обследования при возникновении по ходу обследования психосоматических или психотических расстройств;
- исключение психотравмирующих и неэтичных ситуаций, в том числе при решении вопроса о присутствии родителей (законных представителей) при обследовании ребенка;
- возникновение у родителей (законных представителей) доверия к специалистам Центральной ПМПК, готовность принять заключение Центральной ПМПК и следовать рекомендациям специалистов Центральной ПМПК.

7.3. Прием ребенка на Центральной ПМПК состоит из 2 этапов:

Первый этап включает: анализ первичной информации о ребенке, сбор информации о социальных условиях жизни ребенка, сбор анамнестических сведений, формирование запроса в другие учреждения, ведомства с целью получения необходимой информации (при необходимости планируемое обследование ребенка).

Второй этап включает: медицинское обследование, психологическое обследование, педагогическое обследование, дефектологическое и логопедическое обследование.

7.4. Первый этап приема ребенка на Центральной ПМПК проводится в присутствии всех специалистов Центральной ПМПК, участвующих в обследовании, и родителей (законных представителей) ребенка. Специалист, ведущий «Журнал первичного учета детей, прошедших обследование», сообщает сведения о ребенке в соответствии с записями в журнале и информирует о представленных документах. Содержание документов зачитывается соответствующими специалистами Центральной ПМПК (выписка из лечебно-профилактического учреждения – врачом, характеристика – педагогом и т.п.).



7.5. Сбор у родителей (законных представителей) информации о социальных условиях жизни ребенка в индивидуальной беседе осуществляет социальный педагог. В процессе деятельности Центральной ПМПК социальный педагог выполняет функцию по сбору и анализу семейного анамнеза, а также определяет необходимость взаимодействия с учреждениями системы социальной защиты населения и правоохранительной системы.

7.6. Второй этап приема ребёнка на Центральной ПМПК проводится по результатам первого и предполагает реализацию плана обследования ребенка каждым специалистом.

#### 7.7. Заключение врачей Центральной ПМПК.

Заключения имеют форму диагноза в соответствии со специальностью врача, инструкциями по распределению детей в специальные (коррекционные) общеобразовательные организации разных видов и современными требованиями Международной статистической классификации болезней и проблем, связанных со здоровьем (десятого пересмотра).

Заключение врача-психиатра Центральной ПМПК содержит диагностические данные о психическом состоянии и динамике психического развития ребенка.

Заключение врача-психиатра основывается на следующих сведениях и результатах исследований и наблюдения:

- на сведениях о внешнем виде и поведении ребенка на приеме (мимика, жесты, поза, движения, походка, интенсивность общей двигательной активности; отношение к обследованию, ориентировка в месте, времени, собственной личности);
- на общей оценке познавательной активности и интеллекта ребенка, включая все психические функции;
- на результатах исследования особенностей эмоциональной сферы, инстинктов и влечений;
- на сведениях об общей характеристике личности ребенка.

7.8. При наличии показаний врачи Центральной ПМПК рекомендуют наблюдение ребенка, проведение профилактических и лечебных мероприятий соответствующими врачами по профилю отклонения лечебно-профилактической организации и/или Центра медицинской и социальной реабилитации.

#### 7.9. Заключение педагога-психолога Центральной ПМПК.

Заключение состоит из двух частей – обязательной и дополнительной.

В обязательной части даются:

- особенности развития мышления ребенка (структура и динамика мыслительных операций, в первую очередь мыслительных операций обобщения, абстрагирования, опосредования, установления аналогий); организация интеллектуальной деятельности на момент обследования (взаимодействие мышления и других интеллектуальных функций); уровень интеллектуального развития;
- анализ социальной ситуации развития на каждом из возрастных этапов с точки зрения формирования основного психологического новообразования и характера, динамики кризисных и стабильных возрастных этапов;
- анализ актуального уровня социальной адаптации личности (в семье, в социуме и т.д.); социально-бытовая ориентировка, навыки культурного поведения;
- оценка зоны ближайшего развития и прогноза развития с позиций адаптивных характеристик личности;
- адаптивность ребенка в условиях приема на Центральной ПМПК и психологического развития личности;
- структура личности ребенка; особенности мотивации (селективность, направленность, устойчивость, целеполагание, притязания); самооценка и способность личности к рефлексии (критичность, адекватность);
- целостность (конгруэнтность) личности.

В дополнительную часть вносятся психологические сведения, имеющие отношение к ребенку. Их выявление планируется педагогом-психологом, исходя из:

- беседы с родителями (законными представителями) в процессе сбора анамнеза (как правило, врачом);
- психологического обследования параметров развития, входящих в обязательную часть.

В общей схеме дополнительных психологических исследований отражаются следующие параметры:

- умственная работоспособность;
- структура деятельности (основные параметры произвольной регуляции деятельности: целенаправленность, планирование, программирование, контроль);
- характеристика основных психических функций: восприятия, внимания, памяти, движения и действия;
- пространственные синтезы (наглядные, символические);
- речь (преимущественно – регуляторная, коммуникативная функции речи и мышления); нейропсихологический анализ при подозрении на алалические или афазические нарушения;
- эмоциональная сфера (ситуационные и личностные эмоциональные реакции; настроение, чувства).

В заключении педагогом-психологом делается вывод об ограничении возможностей здоровья, сохранных компонентов развития и иных резервных возможностей развития, а также о прогнозе развития в зависимости от социальной ситуации развития, включая характер образовательных условий.

7.10. Заключение учителя-дефектолога Центральной ПМПК содержит следующие сведения:

- об уровне сформированности и качественных характеристиках житейских и научных знаний, умений и навыков ребенка относительно его образовательного уровня;
- о результатах сопоставления образовательного уровня с психологической структурой развития (по данным психологического исследования);
- о результатах сопоставления образовательного уровня с клинической структурой ограниченных возможностей здоровья (по данным клинического обследования);
- о результатах диагностики обучения и воспитания ребенка в условиях образовательного учреждения или семьи;
- о методических подходах к обучению и воспитанию ребенка с учетом индивидуальной структуры и динамики развития.

7.11. Заключение учителя-логопеда Центральной ПМПК включает следующие параметры и блоки, которые формируются в зависимости от индивидуальных особенностей речевого развития ребенка:

- состояние артикуляционного аппарата;
- состояние фонематического слуха;
- состояние звукопроизношения;
- характеристика устной речи (импрессивной и экспрессивной): словарный запас, грамматический строй языка;
- характеристика письменной речи;
- характеристика чтения.

## **8. Представление результатов обследования, консультации ребёнка специалистами Центральной ПМПК родителям (законным представителям)**

8.1. По окончании обследования ребёнка и после коллегиального совещания специалистов руководитель Центральной ПМПК знакомит родителей (законных представителей) с заключением Центральной ПМПК и рекомендациями специалистов. При необходимости (по желанию) родителей (законных представителей) Центральная ПМПК предоставляет заключения каждого специалиста, принимавшего участие в обследовании.

8.2. Информирование родителей (законных представителей) о прогнозе развития и обучения ребёнка в случае исполнения или неисполнения разработанных Центральной ПМПК рекомендаций является обязательным.

8.3. По окончании обследования ребёнка и консультации его родителей (законных представителей) выдается им на руки или направляется почтой заключение Центральной ПМПК с рекомендациями специалистов (приложение 3).

## **9. Сопровождение детей, прошедших обследование специалистами Центральной ПМПК**

9.1. Сопровождение детей и подростков, обследованных специалистами Центральной ПМПК, осуществляется через связь с ПМПК, где обучается ребенок, если таковые созданы в образовательной организации, в случае их отсутствия – с руководителями образовательной организации или непосредственно с родителями (законными представителями) ребенка, если ребенок не обучается, не воспитывается в образовательной организации.

9.2. ПМПК образовательной организации разрабатывает индивидуальную программу психолого-педагогического сопровождения образовательного процесса ребенка в соответствии с рекомендациями Центральной ПМПК на определенный диагностический срок. О результатах реализации индивидуальной программы, о неблагоприятной или недостаточной динамике развития ребенка Центральную ПМПК информирует руководитель образовательной организации и (или) родитель (законный представитель) ребенка.

9.3. При отрицательной, неблагоприятной динамике психофизического развития ребенка специалисты ПМПК, руководитель образовательной организации рекомендуют родителям (законным представителям) повторно пройти обследование ребенка у специалистов Центральной ПМПК.

9.4. Психолого-медико-педагогическое сопровождение детей с ограниченными возможностями здоровья, прошедших обследование у специалистов Центральной ПМПК и воспитывающихся в учреждениях системы здравоохранения, социальной защиты населения Курганской области или в учреждениях правоохранительной системы Курганской области, осуществляется специалистами психолого-медико-педагогического сопровождения соответствующих учреждений (учителями-логопедами, учителями-дефектологами, социальными педагогами). Перевод ребенка с ограниченными возможностями здоровья из этих учреждений в организации системы образования Курганской области возможен только при наличии протокола обследования его специалистами Центральной ПМПК, заключения Центральной ПМПК и рекомендаций Центральной ПМПК.

9.5. Психолого-медико-педагогическое сопровождение детей и подростков, не охваченных образовательными организациями Курганской области, но прошедших обследование специалистами Центральной ПМПК по инициативе родителей

(законных представителей), осуществляется Центральной ПМПК непосредственно через родителей (законных представителей) ребенка. Срок повторного обращения в Центральную ПМПК определяется индивидуально для каждого ребенка и соответствует его психолого-педагогическим и медико-социальным показаниям.

9.6. Результаты повторных обследований детей специалистами Центральной ПМПК отражаются в листах динамического контроля (приложение 6) в соответствии с рекомендациями и заключением Центральной ПМПК. Листы динамического контроля прилагаются к заключению первичного обследования ребенка специалистами Центральной ПМПК с приложением к нему характеристики на ребенка из образовательной организации, образцов результатов его продуктивной деятельности за диагностический период, согласия родителей (законных представителей) на повторное обследование их ребенка специалистами Центральной ПМПК, результатов дополнительных клинических исследований в случаях уточнения медицинского диагноза.