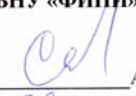


**«УТВЕРЖДАЮ»**  
Директор  
ФГБНУ «Федеральный институт  
педагогических измерений»  
  
О.А. Решетникова  
« 04 » *апреля* 2016 г.

**«СОГЛАСОВАНО»**  
Председатель  
Научно-методического совета  
ФГБНУ «ФИПИ» по математике  
  
А.Л. Семенов  
« 04 » *апреля* 2016 г.

Единый государственный экзамен по МАТЕМАТИКЕ

**Демонстрационный вариант**  
контрольных измерительных материалов  
единого государственного экзамена 2017 года  
по математике

**Профильный уровень**

подготовлен Федеральным государственным бюджетным  
научным учреждением

«ФЕДЕРАЛЬНЫЙ ИНСТИТУТ ПЕДАГОГИЧЕСКИХ ИЗМЕРЕНИЙ»

**Единый государственный экзамен по МАТЕМАТИКЕ**

**Пояснения к демонстрационному варианту  
контрольных измерительных материалов для единого государственного  
экзамена 2017 года по МАТЕМАТИКЕ**

При ознакомлении с демонстрационным вариантом контрольных измерительных материалов ЕГЭ 2017 г. следует иметь в виду, что задания, включённые в него, не отражают всех вопросов содержания, которые будут проверяться с помощью вариантов КИМ в 2017 г. Полный перечень вопросов, которые могут контролироваться на едином государственном экзамене 2017 г., приведён в кодификаторе элементов содержания и требований к уровню подготовки выпускников образовательных организаций для проведения единого государственного экзамена 2017 г. по математике.

Назначение демонстрационного варианта заключается в том, чтобы дать возможность любому участнику ЕГЭ и широкой общественности составить представление о структуре будущих КИМ, количестве заданий, об их форме и уровне сложности. Приведённые критерии оценки выполнения заданий с развёрнутым ответом, включённые в этот вариант, дают представление о требованиях к полноте и правильности записи развёрнутого ответа.

Эти сведения позволят выпускникам выработать стратегию подготовки к ЕГЭ.

**Демонстрационный вариант  
контрольных измерительных материалов  
для проведения в 2017 году единого государственного экзамена  
по МАТЕМАТИКЕ**

**Профильный уровень**

**Инструкция по выполнению работы**

Экзаменационная работа состоит из двух частей, включающих в себя 19 заданий. Часть 1 содержит 8 заданий с кратким ответом базового уровня сложности. Часть 2 содержит 4 задания с кратким ответом повышенного уровня сложности и 7 заданий с развёрнутым ответом повышенного и высокого уровней сложности.

На выполнение экзаменационной работы по математике отводится 3 часа 55 минут (235 минут).

Ответы к заданиям 1–12 записываются по приведённому ниже образцу в виде целого числа или конечной десятичной дроби. Числа запишите в поля ответов в тексте работы, а затем перенесите их в бланк ответов № 1.

КИМ Ответ: -0,8

10	-	0	,	8															
----	---	---	---	---	--	--	--	--	--	--	--	--	--	--	--	--	--	--	--

 Бланк

При выполнении заданий 13–19 требуется записать полное решение и ответ в бланке ответов № 2.

Все бланки ЕГЭ заполняются яркими чёрными чернилами. Допускается использование гелевой, или капиллярной, или перьевой ручек.

При выполнении заданий можно пользоваться черновиком. Записи в черновике не учитываются при оценивании работы.

Баллы, полученные Вами за выполненные задания, суммируются. Постарайтесь выполнить как можно больше заданий и набрать наибольшее количество баллов.

***Желаем успеха!***

**Справочные материалы**

$$\sin^2 \alpha + \cos^2 \alpha = 1$$

$$\sin 2\alpha = 2 \sin \alpha \cdot \cos \alpha$$

$$\cos 2\alpha = \cos^2 \alpha - \sin^2 \alpha$$

$$\sin(\alpha + \beta) = \sin \alpha \cdot \cos \beta + \cos \alpha \cdot \sin \beta$$

$$\cos(\alpha + \beta) = \cos \alpha \cdot \cos \beta - \sin \alpha \cdot \sin \beta$$

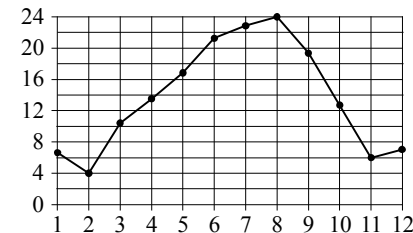
*Ответом к заданиям 1–12 является целое число или конечная десятичная дробь. Запишите число в поле ответа в тексте работы, затем перенесите его в БЛАНК ОТВЕТОВ № 1 справа от номера соответствующего задания, начиная с первой клеточки. Каждую цифру, знак «минус» и запятую пишите в отдельной клеточке в соответствии с приведёнными в бланке образцами. Единицы измерений писать не нужно.*

**Часть 1**

- 1** Поезд отправился из Санкт-Петербурга в 23 часа 50 минут (время московское) и прибыл в Москву в 7 часов 50 минут следующих суток. Сколько часов поезд находился в пути?

Ответ: \_\_\_\_\_.

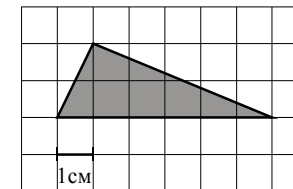
- 2** На рисунке точками показана средняя температура воздуха в Сочи за каждый месяц 1920 г. По горизонтали указаны номера месяцев; по вертикали — температура в градусах Цельсия. Для наглядности точки соединены линией.



Сколько месяцев средняя температура была больше 18 градусов Цельсия?

Ответ: \_\_\_\_\_.

- 3** На клетчатой бумаге с размером клетки 1 см × 1 см изображён треугольник. Найдите его площадь. Ответ дайте в см<sup>2</sup>.



Ответ: \_\_\_\_\_.

- 4 В сборнике билетов по биологии всего 25 билетов. Только в двух билетах встречается вопрос о грибах. На экзамене школьнику достаётся один случайно выбранный билет из этого сборника. Найдите вероятность того, что в этом билете будет вопрос о грибах.

Ответ: \_\_\_\_\_.

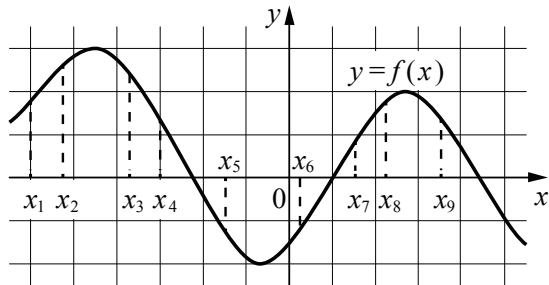
- 5 Найдите корень уравнения  $3^{x-5} = 81$ .

Ответ: \_\_\_\_\_.

- 6 Треугольник  $ABC$  вписан в окружность с центром  $O$ . Угол  $BAC$  равен  $32^\circ$ . Найдите угол  $BOC$ . Ответ дайте в градусах.

Ответ: \_\_\_\_\_.

- 7 На рисунке изображён график дифференцируемой функции  $y = f(x)$ . На оси абсцисс отмечены девять точек:  $x_1, x_2, \dots, x_9$ .



Найдите все отмеченные точки, в которых производная функции  $f(x)$  отрицательна. В ответе укажите количество этих точек.

Ответ: \_\_\_\_\_.

- 8 В первом цилиндрическом сосуде уровень жидкости достигает 16 см. Эту жидкость перелили во второй цилиндрический сосуд, диаметр основания которого в 2 раза больше диаметра основания первого. На какой высоте будет находиться уровень жидкости во втором сосуде? Ответ выразите в см.

Ответ: \_\_\_\_\_.

*Не забудьте перенести все ответы в бланк ответов № 1.*

### Часть 2

- 9 Найдите  $\sin 2\alpha$ , если  $\cos \alpha = 0,6$  и  $\pi < \alpha < 2\pi$ .

Ответ: \_\_\_\_\_.

- 10 Локатор батискафа, равномерно погружающегося вертикально вниз, испускает ультразвуковой сигнал частотой 749 МГц. Приёмник регистрирует частоту сигнала, отражённого от дна океана. Скорость погружения батискафа (в м/с) и частоты связаны соотношением

$$v = c \cdot \frac{f - f_0}{f + f_0},$$

где  $c = 1500$  м/с — скорость звука в воде;  $f_0$  — частота испускаемого сигнала (в МГц);  $f$  — частота отражённого сигнала (в МГц). Найдите частоту отражённого сигнала (в МГц), если батискаф погружается со скоростью 2 м/с.

Ответ: \_\_\_\_\_.

- 11 Весной катер идёт против течения реки в  $1\frac{2}{3}$  раза медленнее, чем по течению. Летом течение становится на 1 км/ч медленнее. Поэтому летом катер идёт против течения в  $1\frac{1}{2}$  раза медленнее, чем по течению. Найдите скорость течения весной (в км/ч).

Ответ: \_\_\_\_\_.

- 12 Найдите точку максимума функции  $y = \ln(x+4)^2 + 2x + 7$ .

Ответ: \_\_\_\_\_.

*Не забудьте перенести все ответы в бланк ответов № 1.*

Для записи решений и ответов на задания 13–19 используйте **БЛАНК ОТВЕТОВ № 2**. Запишите сначала номер выполняемого задания (13, 14 и т. д.), а затем полное обоснованное решение и ответ. Ответы записывайте чётко и разборчиво.

- 13** а) Решите уравнение  $\cos 2x = 1 - \cos\left(\frac{\pi}{2} - x\right)$ .  
 б) Найдите все корни этого уравнения, принадлежащие промежутку  $\left[-\frac{5\pi}{2}; -\pi\right)$ .

- 14** Все рёбра правильной треугольной призмы  $ABCA_1B_1C_1$  имеют длину 6. Точки  $M$  и  $N$  — середины рёбер  $AA_1$  и  $A_1C_1$  соответственно.  
 а) Докажите, что прямые  $BM$  и  $MN$  перпендикулярны.  
 б) Найдите угол между плоскостями  $BMN$  и  $ABB_1$ .

- 15** Решите неравенство  $\frac{9^x - 2 \cdot 3^{x+1} + 4}{3^x - 5} + \frac{2 \cdot 3^{x+1} - 51}{3^x - 9} \leq 3^x + 5$ .

- 16** Две окружности касаются внешним образом в точке  $K$ . Прямая  $AB$  касается первой окружности в точке  $A$ , а второй — в точке  $B$ . Прямая  $BK$  пересекает первую окружность в точке  $D$ , прямая  $AK$  пересекает вторую окружность в точке  $C$ .  
 а) Докажите, что прямые  $AD$  и  $BC$  параллельны.  
 б) Найдите площадь треугольника  $AKB$ , если известно, что радиусы окружностей равны 4 и 1.

- 17** 15-го января планируется взять кредит в банке на шесть месяцев в размере 1 млн рублей. Условия его возврата таковы:  
 — 1-го числа каждого месяца долг увеличивается на  $r$  процентов по сравнению с концом предыдущего месяца, где  $r$  — **целое** число;  
 — со 2-го по 14-е число каждого месяца необходимо выплатить часть долга;  
 — 15-го числа каждого месяца долг должен составлять некоторую сумму в соответствии со следующей таблицей.

Дата	15.01	15.02	15.03	15.04	15.05	15.06	15.07
Долг (в млн рублей)	1	0,6	0,4	0,3	0,2	0,1	0

Найдите наибольшее значение  $r$ , при котором общая сумма выплат будет меньше 1,2 млн рублей.

- 18** Найдите все положительные значения  $a$ , при каждом из которых система

$$\begin{cases} (|x| - 5)^2 + (y - 4)^2 = 9, \\ (x + 2)^2 + y^2 = a^2 \end{cases}$$

имеет единственное решение.

- 19** На доске написано более 40, но менее 48 целых чисел. Среднее арифметическое этих чисел равно  $-3$ , среднее арифметическое всех положительных из них равно 4, а среднее арифметическое всех отрицательных из них равно  $-8$ .  
 а) Сколько чисел написано на доске?  
 б) Каких чисел написано больше: положительных или отрицательных?  
 в) Какое наибольшее количество положительных чисел может быть среди них?

**Система оценивания экзаменационной работы по математике  
(профильный уровень)**

Каждое из заданий 1–12 считается выполненными верно, если экзаменуемый дал верный ответ в виде целого числа или конечной десятичной дроби. Каждое верно выполненное задание оценивается 1 баллом.

**Ответы к заданиям 1–12**

№ задания	Ответ
1	8
2	4
3	6
4	0,08
5	9
6	64
7	4
8	4
9	-0,96
10	751
11	5
12	-5

**Решения и критерии оценивания заданий 13–19**

Количество баллов, выставленных за выполнение заданий 13–19, зависит от полноты решения и правильности ответа.

Общие требования к выполнению заданий с развёрнутым ответом: решение должно быть математически грамотным, полным, все возможные случаи должны быть рассмотрены. Методы решения, формы его записи и формы записи ответа могут быть разными. За решение, в котором обоснованно получен правильный ответ, выставляется максимальное количество баллов. Правильный ответ при отсутствии текста решения оценивается в 0 баллов.

Эксперты проверяют только математическое содержание представленного решения, а особенности записи не учитывают.

При выполнении задания могут использоваться без доказательства и ссылок любые математические факты, содержащиеся в учебниках и учебных пособиях, входящих в Федеральный перечень учебников, рекомендуемых к использованию при реализации имеющих государственную аккредитацию образовательных программ среднего общего образования.

**13**

а) Решите уравнение  $\cos 2x = 1 - \cos\left(\frac{\pi}{2} - x\right)$ .

б) Найдите все корни этого уравнения, принадлежащие промежутку  $\left[-\frac{5\pi}{2}; -\pi\right)$ .

**Решение.** а) Преобразуем обе части уравнения:

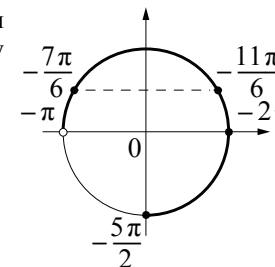
$$1 - 2\sin^2 x = 1 - \sin x; 2\sin^2 x - \sin x = 0; \sin x(2\sin x - 1) = 0,$$

откуда  $\sin x = 0$  или  $\sin x = \frac{1}{2}$ .

Из уравнения  $\sin x = 0$  находим:  $x = \pi n$ , где  $n \in \mathbb{Z}$ .

Из уравнения  $\sin x = \frac{1}{2}$  находим:  $x = (-1)^k \frac{\pi}{6} + \pi k$ , где  $k \in \mathbb{Z}$ .

б) С помощью числовой окружности отберём корни уравнения, принадлежащие промежутку  $\left[-\frac{5\pi}{2}; -\pi\right)$ .



Получаем числа:  $-2\pi; -\frac{11\pi}{6}; -\frac{7\pi}{6}$ .

**Ответ:** а)  $\pi n, n \in \mathbb{Z}; (-1)^k \frac{\pi}{6} + \pi k, k \in \mathbb{Z}$ .

б)  $-2\pi; -\frac{11\pi}{6}; -\frac{7\pi}{6}$ .

Содержание критерия	Баллы
Обоснованно получены верные ответы в обоих пунктах	2
Обоснованно получен верный ответ в пункте а или пункте б, ИЛИ получен неверный ответ из-за вычислительной ошибки, но при этом имеется верная последовательность всех шагов решения уравнения и отбора корней	1
Решение не соответствует ни одному из критериев, приведённых выше	0
<i>Максимальный балл</i>	2

- 14** Все рёбра правильной треугольной призмы  $ABCA_1B_1C_1$  имеют длину 6. Точки  $M$  и  $N$  — середины рёбер  $AA_1$  и  $A_1C_1$  соответственно.  
 а) Докажите, что прямые  $BM$  и  $MN$  перпендикулярны.  
 б) Найдите угол между плоскостями  $BMN$  и  $ABB_1$ .

**Решение.** а) Пусть точка  $H$  — середина  $AC$ . Тогда

$$BN^2 = BH^2 + NH^2 = (3\sqrt{3})^2 + 6^2 = 63.$$

Вместе с тем,

$$BM^2 + MN^2 = (3^2 + 6^2) + (3^2 + 3^2) = 63,$$

а тогда по теореме, обратной теореме Пифагора, треугольник  $BMN$  является прямоугольным с прямым углом  $M$ .

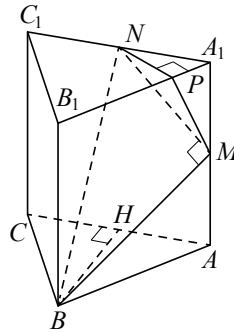
б) Проведём перпендикуляр  $NP$  к прямой  $A_1B_1$ . Тогда  $NP \perp A_1B_1$  и  $NP \perp A_1A$ . Следовательно,  $NP \perp ABB_1$ . Поэтому  $MP$  — проекция  $MN$  на плоскость  $ABB_1$ .

Прямая  $BM$  перпендикулярна  $MN$ , тогда по теореме о трёх перпендикулярах  $BM \perp MP$ . Следовательно, угол  $NMP$  — линейный угол искомого угла.

Длина  $NP$  равна половине высоты треугольника  $A_1B_1C_1$ , то есть  $NP = \frac{3\sqrt{3}}{2}$ . Поэтому  $\sin \angle NMP = \frac{NP}{MN} = \frac{3\sqrt{3}}{2 \cdot 3\sqrt{2}} = \frac{\sqrt{3}}{\sqrt{8}}$ .

Следовательно,  $\angle NMP = \arcsin \sqrt{\frac{3}{8}}$ .

**Ответ:** б)  $\arcsin \sqrt{\frac{3}{8}}$ .



Содержание критерия	Баллы
Обоснованно получены верные ответы в пунктах а и б	2
Выполнен только один из пунктов а и б	1
Решение не соответствует ни одному из критериев, приведённых выше	0
<i>Максимальный балл</i>	2

- 15** Решите неравенство  $\frac{9^x - 2 \cdot 3^{x+1} + 4}{3^x - 5} + \frac{2 \cdot 3^{x+1} - 51}{3^x - 9} \leq 3^x + 5$ .

**Решение.** Пусть  $t = 3^x$ , тогда неравенство примет вид:

$$\frac{t^2 - 6t + 4}{t - 5} + \frac{6t - 51}{t - 9} \leq t + 5; \quad \frac{(t-1)(t-5)}{t-5} - \frac{1}{t-5} + \frac{6(t-9)}{t-9} + \frac{3}{t-9} \leq t + 5;$$

$$-\frac{1}{t-5} + \frac{3}{t-9} \leq 0; \quad \frac{t-3}{(t-5)(t-9)} \leq 0,$$

откуда  $t \leq 3$ ;  $5 < t < 9$ .

При  $t \leq 3$  получим:  $3^x \leq 3$ , откуда  $x \leq 1$ .

При  $5 < t < 9$  получим:  $5 < 3^x < 9$ , откуда  $\log_3 5 < x < 2$ .

Решение исходного неравенства:  $x \leq 1$ ;  $\log_3 5 < x < 2$ .

**Ответ:**  $(-\infty; 1]$ ;  $(\log_3 5; 2)$ .

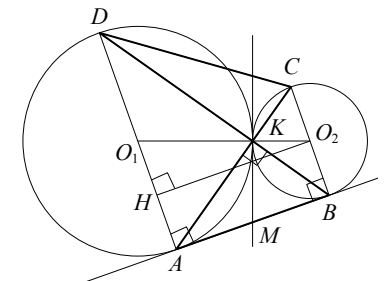
Содержание критерия	Баллы
Обоснованно получен верный ответ	2
Обоснованно получен ответ, отличающийся от верного исключением точки 1, ИЛИ получен неверный ответ из-за вычислительной ошибки, но при этом имеется верная последовательность всех шагов решения	1
Решение не соответствует ни одному из критериев, перечисленных выше	0
<i>Максимальный балл</i>	2

- 16** Две окружности касаются внешним образом в точке  $K$ . Прямая  $AB$  касается первой окружности в точке  $A$ , а второй — в точке  $B$ . Прямая  $BK$  пересекает первую окружность в точке  $D$ , прямая  $AK$  пересекает вторую окружность в точке  $C$ .

а) Докажите, что прямые  $AD$  и  $BC$  параллельны.

б) Найдите площадь треугольника  $AKB$ , если известно, что радиусы окружностей равны 4 и 1.

**Решение.** а) Обозначим центры окружностей  $O_1$  и  $O_2$  соответственно. Пусть общая касательная, проведённая к окружностям в точке  $K$ , пересекает  $AB$  в точке  $M$ . По свойству касательных, проведённых из одной точки,  $AM = KM$  и  $KM = BM$ . Треугольник  $AKB$ , у которого медиана равна половине стороны, к которой она проведена, прямоугольный.



Вписанный угол  $AKD$  прямой, поэтому он опирается на диаметр  $AD$ . Значит,  $AD \perp AB$ . Аналогично, получаем, что  $BC \perp AB$ . Следовательно, прямые  $AD$  и  $BC$  параллельны.

б) Пусть, для определённости, первая окружность имеет радиус 4, а вторая — радиус 1.

Треугольники  $BKC$  и  $AKD$  подобны,  $\frac{AD}{BC} = 4$ . Пусть  $S_{BKC} = S$ , тогда  $S_{AKD} = 16S$ .

У треугольников  $AKD$  и  $AKB$  общая высота, следовательно,  $\frac{S_{AKD}}{S_{AKB}} = \frac{DK}{KB} = \frac{AD}{BC}$ , то есть  $S_{AKB} = 4S$ . Аналогично,  $S_{CKD} = 4S$ . Площадь трапеции  $ABCD$  равна  $25S$ .

Вычислим площадь трапеции  $ABCD$ . Проведём к  $AD$  перпендикуляр  $O_2H$ , равный высоте трапеции, и найдём его из прямоугольного треугольника  $O_2HO_1$ :

$$O_2H = \sqrt{O_1O_2^2 - O_1H^2} = 4.$$

Тогда

$$S_{ABCD} = \frac{AD + BC}{2} \cdot AB = 20.$$

Следовательно,  $25S = 20$ , откуда  $S = 0,8$  и  $S_{AKB} = 4S = 3,2$ .

**Ответ:** 3,2.

Содержание критерия	Баллы
Имеется верное доказательство утверждения пункта $a$ , и обоснованно получен верный ответ в пункте $b$	3
Получен обоснованный ответ в пункте $b$ , ИЛИ имеется верное доказательство утверждения пункта $a$ , и при обоснованном решении пункта $b$ получен неверный ответ из-за арифметической ошибки	2
Имеется верное доказательство утверждения пункта $a$ , ИЛИ при обоснованном решении пункта $b$ получен неверный ответ из-за арифметической ошибки, ИЛИ обоснованно получен верный ответ в пункте $b$ с использованием утверждения пункта $a$ , при этом пункт $a$ не выполнен	1
Решение не соответствует ни одному из критериев, приведённых выше	0
<i>Максимальный балл</i>	3

17

15-го января планируется взять кредит в банке на шесть месяцев в размере 1 млн рублей. Условия его возврата таковы:

- 1-го числа каждого месяца долг увеличивается на  $r$  процентов по сравнению с концом предыдущего месяца, где  $r$  — целое число;
- со 2-го по 14-е число каждого месяца необходимо выплатить часть долга;
- 15-го числа каждого месяца долг должен составлять некоторую сумму в соответствии со следующей таблицей.

Дата	15.01	15.02	15.03	15.04	15.05	15.06	15.07
Долг (в млн рублей)	1	0,6	0,4	0,3	0,2	0,1	0

Найдите наибольшее значение  $r$ , при котором общая сумма выплат будет меньше 1,2 млн рублей.

**Решение.** По условию, долг перед банком (в млн рублей) на 15-е число каждого месяца должен уменьшаться до нуля следующим образом:

$$1; 0,6; 0,4; 0,3; 0,2; 0,1; 0.$$

Пусть  $k = 1 + \frac{r}{100}$ , тогда долг на 1-е число каждого месяца равен:

$$k; 0,6k; 0,4k; 0,3k; 0,2k; 0,1k.$$

Следовательно, выплаты со 2-го по 14-е число каждого месяца составляют:

$$k - 0,6; 0,6k - 0,4; 0,4k - 0,3; 0,3k - 0,2; 0,2k - 0,1; 0,1k.$$

Общая сумма выплат составляет:

$$k(1 + 0,6 + 0,4 + 0,3 + 0,2 + 0,1) - (0,6 + 0,4 + 0,3 + 0,2 + 0,1) = (k - 1)(1 + 0,6 + 0,4 + 0,3 + 0,2 + 0,1) + 1 = 2,6(k - 1) + 1.$$

По условию, общая сумма выплат будет меньше 1,2 млн рублей, значит,

$$2,6(k - 1) + 1 < 1,2; 2,6 \cdot \frac{r}{100} + 1 < 1,2; r < 7 \frac{9}{13}.$$

Наибольшее целое решение этого неравенства — число 7. Значит, искомое число процентов — 7.

**Ответ:** 7.

Содержание критерия	Баллы
Обоснованно получен верный ответ	3
Верно построена математическая модель, решение сведено к исследованию этой модели и получен результат: — неверный ответ из-за вычислительной ошибки; — верный ответ, но решение недостаточно обосновано	2
Верно построена математическая модель, решение сведено к исследованию этой модели, при этом решение может быть не завершено	1
Решение не соответствует ни одному из критериев, перечисленных выше	0
<i>Максимальный балл</i>	3

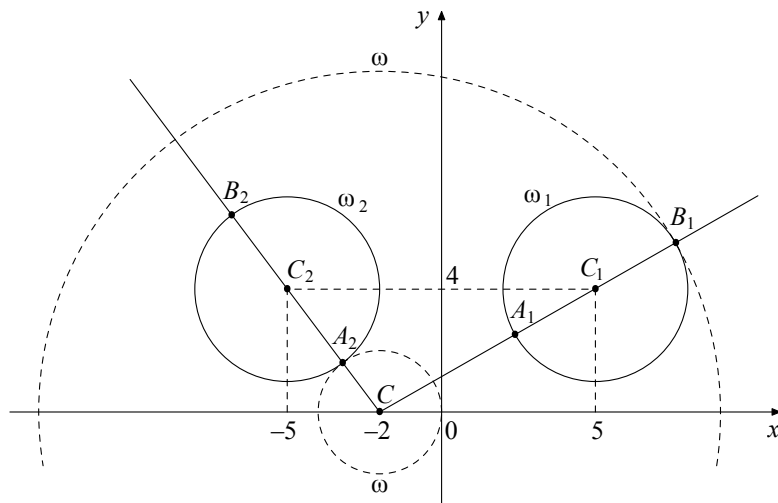
**18** Найдите все положительные значения  $a$ , при каждом из которых система

$$\begin{cases} (|x-5|)^2 + (y-4)^2 = 9, \\ (x+2)^2 + y^2 = a^2 \end{cases}$$

имеет единственное решение.

**Решение.** Если  $x \geq 0$ , то уравнение  $(|x-5|)^2 + (y-4)^2 = 9$  задаёт окружность  $\omega_1$  с центром в точке  $C_1(5; 4)$  радиусом 3, а если  $x < 0$ , то оно задаёт окружность  $\omega_2$  с центром в точке  $C_2(-5; 4)$  таким же радиусом (см. рисунок).

При положительных значениях  $a$  уравнение  $(x+2)^2 + y^2 = a^2$  задаёт окружность  $\omega$  с центром в точке  $C(-2; 0)$  радиусом  $a$ . Поэтому задача состоит в том, чтобы найти все значения  $a$ , при каждом из которых окружность  $\omega$  имеет единственную общую точку с объединением окружностей  $\omega_1$  и  $\omega_2$ .



Из точки  $C$  проведём луч  $CC_1$  и обозначим через  $A_1$  и  $B_1$  точки его пересечения с окружностью  $\omega_1$ , где  $A_1$  лежит между  $C$  и  $C_1$ . Так как

$$CC_1 = \sqrt{(5+2)^2 + 4^2} = \sqrt{65}, \text{ то } CA_1 = \sqrt{65} - 3, \text{ } CB_1 = \sqrt{65} + 3.$$

При  $a < CA_1$  или  $a > CB_1$  окружности  $\omega$  и  $\omega_1$  не пересекаются.

При  $CA_1 < a < CB_1$  окружности  $\omega$  и  $\omega_1$  имеют две общие точки.

При  $a = CA_1$  или  $a = CB_1$  окружности  $\omega$  и  $\omega_1$  касаются.

Из точки  $C$  проведём луч  $CC_2$  и обозначим через  $A_2$  и  $B_2$  точки его пересечения с окружностью  $\omega_2$ , где  $A_2$  лежит между  $C$  и  $C_2$ . Так как  $CC_2 = \sqrt{(-5+2)^2 + 4^2} = 5$ , то  $CA_2 = 5 - 3 = 2$ ,  $CB_2 = 5 + 3 = 8$ .

При  $a < CA_2$  или  $a > CB_2$  окружности  $\omega$  и  $\omega_2$  не пересекаются.

При  $CA_2 < a < CB_2$  окружности  $\omega$  и  $\omega_2$  имеют две общие точки.

При  $a = CA_2$  или  $a = CB_2$  окружности  $\omega$  и  $\omega_2$  касаются.

Исходная система имеет единственное решение тогда и только тогда, когда окружность  $\omega$  касается ровно одной из двух окружностей  $\omega_1$  и  $\omega_2$  и не пересекается с другой. Так как  $CA_2 < CA_1 < CB_2 < CB_1$ , то условию задачи удовлетворяют только числа  $a = 2$  и  $a = \sqrt{65} + 3$ .

**Ответ:** 2;  $\sqrt{65} + 3$ .

Содержание критерия	Баллы
Обоснованно получен верный ответ	4
С помощью верного рассуждения получены оба верных значения параметра, но – или в ответ включены также и одно-два неверных значения; – или решение недостаточно обосновано	3
С помощью верного рассуждения получено хотя бы одно верное значение параметра	2
Задача сведена к исследованию: – или взаимного расположения трёх окружностей; – или двух квадратных уравнений с параметром	1
Решение не соответствует ни одному из критериев, перечисленных выше	0
<i>Максимальный балл</i>	
	4

**19** На доске написано более 40, но менее 48 целых чисел. Среднее арифметическое этих чисел равно  $-3$ , среднее арифметическое всех положительных из них равно 4, а среднее арифметическое всех отрицательных из них равно  $-8$ .

а) Сколько чисел написано на доске?

б) Каких чисел написано больше: положительных или отрицательных?

в) Какое наибольшее количество положительных чисел может быть среди них?

**Решение.** Пусть среди написанных чисел  $k$  положительных,  $l$  отрицательных и  $m$  нулей. Сумма набора чисел равна количеству чисел в этом наборе, умноженному на его среднее арифметическое, поэтому  $4k - 8l + 0 \cdot m = -3(k + l + m)$ .

а) Заметим, что в левой части приведённого выше равенства каждое слагаемое делится на 4, поэтому  $k + l + m$  — количество целых чисел —



делится на 4. По условию  $40 < k + l + m < 48$ , поэтому  $k + l + m = 44$ . Таким образом, написано 44 числа.

б) Приведём равенство  $4k - 8l = -3(k + l + m)$  к виду  $5l = 7k + 3m$ . Так как  $m \geq 0$ , получаем, что  $5l \geq 7k$ , откуда  $l > k$ . Следовательно, отрицательных чисел больше, чем положительных.

в) Подставим  $k + l + m = 44$  в правую часть равенства  $4k - 8l = -3(k + l + m)$ :  $4k - 8l = -132$ , откуда  $k = 2l - 33$ . Так как  $k + l \leq 44$ , получаем:  $3l - 33 \leq 44$ ;  $3l \leq 77$ ;  $l \leq 25$ ;  $k = 2l - 33 \leq 17$ , то есть положительных чисел не более 17.

Приведём пример, когда положительных чисел ровно 17. Пусть на доске 17 раз написано число 4, 25 раз написано число  $-8$  и 2 раза написан 0. Тогда  $\frac{4 \cdot 17 - 8 \cdot 25}{44} = -3$ ; указанный набор удовлетворяет всем условиям задачи.

**Ответ:** а) 44; б) отрицательных; в) 17.

Содержание критерия	Баллы
Верно получены все перечисленные (см. критерий на 1 балл) результаты	4
Верно получены три из перечисленных (см. критерий на 1 балл) результатов	3
Верно получены два из перечисленных (см. критерий на 1 балл) результатов	2
Верно получен один из следующих результатов: — обоснованное решение пункта $a$ ; — обоснованное решение пункта $b$ ; — искомая оценка в пункте $v$ ; — в пункте $v$ приведён пример, обеспечивающий точность предыдущей оценки	1
Решение не соответствует ни одному из критериев, приведённых выше	0
<i>Максимальный балл</i>	4

В соответствии с Порядком проведения государственной итоговой аттестации по образовательным программам среднего общего образования (приказ Минобрнауки России от 26.12.2013 № 1400 зарегистрирован Минюстом России 03.02.2014 № 31205)

«61. По результатам первой и второй проверок эксперты независимо друг от друга выставляют баллы за каждый ответ на задания экзаменационной работы ЕГЭ с развёрнутым ответом...

62. В случае существенного расхождения в баллах, выставленных двумя экспертами, назначается третья проверка. Существенное расхождение в баллах определено в критериях оценивания по соответствующему учебному предмету.

Эксперту, осуществляющему третью проверку, предоставляется информация о баллах, выставленных экспертами, ранее проверявшими экзаменационную работу».

1. Работа участника ЕГЭ направляется на третью проверку, если расхождение в баллах, выставленных двумя экспертами за выполнение любого из заданий 13–19, составляет 2 и более балла.

В этом случае третий эксперт проверяет только то задание, которое было оценено двумя экспертами со столь существенным расхождением.

2. Работа участника ЕГЭ направляется на третью проверку при наличии расхождений хотя бы в двух из заданий 13–19.

В этом случае третий эксперт перепроверяет все задания работы.